

ผลการปฏิบัติตามมาตรการป้องกัน แก้ไข และลดผลกระทบสิ่งแวดล้อม

บทที่ 2

ผลการปฏิบัติตามมาตรการป้องกันผลกระทบสิ่งแวดล้อม

2.1 ผลการปฏิบัติตามมาตรการป้องกันผลกระทบสิ่งแวดล้อม

บริษัท เดอะแซนด์ เขาหลัก จำกัด ได้ทำการสรุปผลการปฏิบัติตามมาตรการป้องกันผลกระทบสิ่งแวดล้อม ตามข้อกำหนดของหน่วยงานราชการที่เกี่ยวข้องด้านโครงการด้านที่พักอาศัยบริการชุมชนและสถานที่พักตากอากาศ ประจำเดือนมกราคม – มิถุนายน 2568 ซึ่งครอบคลุมปัจจัยทางสิ่งแวดล้อมที่สำคัญ คือ

- คุณภาพน้ำ
- การระบายน้ำ
- การจัดการมูลฝอย
- สุขอนามัย
- การป้องกันอัคคีภัย
- การจราจร

ทั้งนี้ สามารถพิจารณารายละเอียดสรุปผลการปฏิบัติตามมาตรการป้องกันผลกระทบสิ่งแวดล้อม โครงการโรงแรมเดอะแซนด์ เขาหลัก (ชื่อเดิม โรงแรม เขาหลักซอร์วิว) ประจำเดือนมกราคม – มิถุนายน 2568 รายละเอียดแสดงดังตารางที่ 2.1

ตารางที่ 2.1 สรุปผลการปฏิบัติตามมาตรการป้องกันผลกระทบสิ่งแวดล้อม โครงการโรงแรมเดอะแซนด์ เขาหลัก (ชื่อเดิม โรงแรม เขาหลักซอร์วิว)
บริษัท เดอะ แซนด์ เขาหลัก จำกัด (ชื่อเดิม บจก. ภูเก็ต เสิร์ช แลนด์ แอนด์ ดีเวลลอปเมนต์) ประจำเดือนมกราคม – มิถุนายน 2568

ผลกระทบ สิ่งแวดล้อม	มาตรการป้องกันผลกระทบ	รายละเอียดการปฏิบัติจริง	ปัญหาและแนวทางแก้ไข
1. การเกิด แผ่นดินไหว และการ เกิดสึนามิ	<ul style="list-style-type: none"> - จัดให้มีแผนผังเส้นทางการอพยพหนีภัยจากภายในอาคารออกมาสู่จุดรวมพล แผนผังเส้นทางการอพยพหนีภัยจากจุดรวมพล ไปยังจุดที่ปลอดภัย และแผนผังเส้นทางการอพยพจากภายในอาคารไปยังจุดหลบภัยชั่วคราว กรณีที่อพยพไปยังจุดปลอดภัยไม่ทัน ติดไว้บริเวณทางเดินและภายในห้องพักทุกห้อง - จัดทำคู่มือการปฏิบัติตัวเพื่อให้เกิดความปลอดภัยเมื่อเกิดแผ่นดินไหวแก่ผู้พักอาศัยในโครงการ - โครงการจะมีการให้ความรู้ด้านการหนีภัยที่เกิดจากสึนามิ ให้แก่ผู้เข้าพักและพนักงานของโครงการโดยจัดทำแผ่นพับประชาสัมพันธ์คำแนะนำในการปฏิบัติตัวหากเกิดสึนามิ - จัดให้มีการซ้อมแผนอพยพเพื่อความปลอดภัยของผู้ที่พักอาศัยและพนักงานในโครงการด้วย หรือหากทางจังหวัดมีการซ้อมอพยพหนีภัย พนักงานของโครงการจะต้องเข้าฝึกดังกล่าวด้วย เพื่อให้เกิดความเข้าใจและปฏิบัติได้ถูกต้องเมื่อเกิดเหตุการณ์ โดยกำหนดให้ใช้แผนในการอพยพผู้พักอาศัยภายนอกตัวอาคารเช่นเดียวกับแผนอพยพหนีไฟ และให้มีการซักซ้อมอย่างน้อยปีละ 1 ครั้ง - เตรียมพร้อมประสานงานกับหน่วยงานที่รับผิดชอบหากเกิดกรณีแผ่นดินไหว ได้แก่ หน่วยงานบรรเทาสาธารณภัย เพื่อให้ความช่วยเหลือผู้พักอาศัยในการอพยพออกจากอาคารได้ทันทั่วทั้ง - ออกแบบการก่อสร้างให้เป็นไปตามมาตรฐานของกรมโยธาธิการและผังเมือง และมาตรฐานการออกแบบอาคารที่สภากีฬาควรรับรอง 	<ul style="list-style-type: none"> - ทางโครงการติดตั้งแผนผังเส้นทางการอพยพหนีภัยหลังประตูห้องพักทุกห้อง และมีจุดรวมพลอยู่บริเวณลานจอดรถของโครงการ (รูปที่ 2.1 และรูปที่ 2.2) - ทางโครงการมีขั้นตอนการปฏิบัติเมื่อเกิดสึนามิทุกแผนกและในห้องพักจะมีทางหนีและคู่มือให้กับผู้เข้าพัก - ทางโครงการมีขั้นตอนการปฏิบัติเมื่อเกิดสึนามิทุกแผนกและในห้องพักจะมีทางหนีและคู่มือให้กับผู้เข้าพัก - โครงการได้ซ้อมแผนอพยพเพื่อความปลอดภัยของผู้พักอาศัยและพนักงานในโครงการ อย่างน้อย ปีละ 1 ครั้ง - กรณีเกิดแผ่นดินไหว ประสานงานโดยผ่าน Operator โดยเช็คผ่าน กรมอุตุนิยมวิทยา 1182 ,สำนักเฝ้าระวังแผ่นดินไหว 02-399-0960, Hot line 02-3669410 - มีการออกแบบการก่อสร้างให้เป็นไปตามมาตรฐานของกรมโยธาธิการและผังเมือง 	<ul style="list-style-type: none"> - ไม่พบปัญหา - ไม่พบปัญหา - ไม่พบปัญหา - ไม่พบปัญหา - ไม่พบปัญหา - ไม่พบปัญหา

ตารางที่ 2.1 สรุปผลการปฏิบัติตามมาตรการป้องกันผลกระทบสิ่งแวดล้อม โครงการโรงแรมเดอะแซนด์ เขาหลัก (ชื่อเดิม โรงแรม เขาหลักซอร์วิว)

บริษัท เดอะ แซนด์ เขาหลัก จำกัด (ชื่อเดิม บจก. ภูเก็ต เลิฟ แอนด์ ดีเวลลอปเมนต์) ประจำเดือนมกราคม – มิถุนายน 2568 (ต่อ)

ผลกระทบ สิ่งแวดล้อม	มาตรการป้องกันผลกระทบ	รายละเอียดการปฏิบัติจริง	ปัญหาและแนว ทางแก้ไข
1.3 การเกิด แผ่นดินไหว และการ เกิดสึนามิ (ต่อ)	<ul style="list-style-type: none"> - โครงการจะต้องจัดการก่อสร้างโดยปฏิบัติตามข้อกำหนดของท้องถิ่นอย่างเคร่งครัด - ติดตามข่าวสารเป็นประจำเพื่อเตรียมการป้องกันได้ทันเหตุการณ์ - จัดให้มีระบบเตือนภัยเพิ่มเติมซึ่งเป็นอุปกรณ์แจ้งเหตุด้วยเสียงพูดเป็นภาษาอังกฤษ และภาษาไทย เพื่อให้ผู้อยู่อาศัยในโครงการทราบและเข้าใจในระบบการสื่อสารทำให้สามารถหนีภัยได้ทันที 	<ul style="list-style-type: none"> - โครงการก่อสร้างอาคารตามข้อกำหนดของท้องถิ่น - ทางโครงการติดตามข่าวสารจากช่องทางต่างๆ เช่นหน่วยงานราชการ โทรศัพท์ ข่าวสารจาก internet - ทางโครงการมีระบบเตือนภัยด้วยเสียงพูดทั้งเป็นภาษาอังกฤษ และภาษาไทย เพื่อให้ผู้อยู่อาศัยภายในโครงการทราบและเข้าใจระบบเตือนภัย 	<ul style="list-style-type: none"> - ไม่พบปัญหา - ไม่พบปัญหา - ไม่พบปัญหา
2. คุณภาพอากาศ	<ul style="list-style-type: none"> - มีการติดตั้งป้ายให้ผู้พักอาศัยดับเครื่องยนต์ในกรณีที่ไม่มีรถขับเคลื่อน เช่น กรณีที่จอดรถรับผู้พักอาศัยคนอื่น และลดความเร็วของยานพาหนะภายในโครงการเพื่อลดปัญหาเรื่องฝุ่นฟุ้งกระจาย - จัดให้มีพื้นที่สีเขียวโดยรอบพื้นที่โครงการ รวมทั้งดูแลรักษาและเพิ่มพื้นที่สีเขียวบริเวณพื้นที่ว่าง เพื่อให้ช่วยดูดซับมลสารที่เกิดจากยานพาหนะที่เข้ามาในพื้นที่โครงการ 	<ul style="list-style-type: none"> - ทางโครงการติดตั้งป้ายดับเครื่องยนต์บริเวณลานจอดรถภายในโครงการ และบริเวณรับ-ส่งของ โดยผู้ให้บริการ ให้ความร่วมมือเป็นอย่างดี (รูปที่ 2.3) พร้อมทั้งมีการติดตั้งป้ายจำกัดความเร็ว 30 กิโลเมตร/ชั่วโมง (รูปที่ 2.4) บริเวณทางเข้า-ออกโครงการเพื่อให้ผู้ใช้บริการชะลอความเร็ว อีกทั้งยังสามารถลดปัญหาฝุ่นฟุ้งกระจายเมื่อมียานพาหนะเข้ามาในพื้นที่ - ในช่วงเดือนมกราคม – มิถุนายน 2568 โครงการยังคงรักษาพื้นที่สีเขียวภายในโครงการอย่างสม่ำเสมอ โดยมีประมาณ 70 % ของพื้นที่ ซึ่งสามารถช่วยในการดูดซับมลสารที่เกิดจากยานพาหนะที่เข้ามาในโครงการ และมีคนสวนเป็นผู้ดูแลพื้นที่สีเขียว (รูปที่ 2.5) 	<ul style="list-style-type: none"> - ไม่พบปัญหา - ไม่พบปัญหา

ตารางที่ 2.1 สรุปผลการปฏิบัติตามมาตรการป้องกันผลกระทบสิ่งแวดล้อม โครงการโรงแรมเดอะแซนด์ เขาหลัก (ชื่อเดิม โรงแรม เขาหลักซอร์วิว)

บริษัท เดอะ แซนด์ เขาหลัก จำกัด (ชื่อเดิม บจก. ภูเก็ต เลิฟ แอนด์ ดีเวลลอปเมนต์) ประจำเดือนมกราคม – มิถุนายน 2568 (ต่อ)

ผลกระทบสิ่งแวดล้อม	มาตรการป้องกันผลกระทบ	รายละเอียดการปฏิบัติจริง	ปัญหาและแนวทางแก้ไข
3. การคมนาคมขนส่ง	<ul style="list-style-type: none"> - จัดให้มีระบบการจราจรที่ปลอดภัย โดยติดตั้งป้ายแสดงทิศทางเดินรถเข้า-ออก ภายในพื้นที่โครงการ - ติดตั้งป้ายจำกัดความเร็วในพื้นที่โครงการ - ควบคุมการจราจรบริเวณทางเข้า-ออกพื้นที่โครงการ โดยจัดให้เจ้าหน้าที่รักษาความปลอดภัยคอยควบคุมดูแลและตรวจรถเข้า-ออกตลอดเวลา - จัดให้มีระบบไฟฟ้าส่องสว่างทางจราจรให้เพียงพอ - โครงการจัดให้มีที่จอดรถยนต์ จำนวน 43 คัน ซึ่งมากกว่าจำนวนที่จอดรถยนต์ที่ต้องจัดให้มีตามกฎหมายกระทรวงฉบับที่ 7 (พ.ศ. 2517) และเพียงพอต่อผู้พักอาศัยและการใช้บริการต่างๆ เพื่อเป็นการป้องกันไม่ให้เกิดอุบัติเหตุในโครงการจอดรถกีดขวางเส้นทางจราจร - ห้ามจอดรถทุกชนิดบริเวณทางเข้าออก บนถนนสาธารณะ และบริเวณไหล่ทาง - ติดตั้งป้ายโครงการ ลูกศรแสดงทิศทางบริเวณเข้า-ออกโครงการ ที่สามารถมองเห็นโครงการได้ชัดเจนและในระยะทางที่ชะลอรถได้ทันก่อนเข้าสู่โครงการได้อย่างปลอดภัย 	<ul style="list-style-type: none"> - มีเจ้าหน้าที่รักษาความปลอดภัยดูแลทางเข้า-ออกโครงการเพื่อตรวจรถเข้า-ออกตลอด 24 ชั่วโมง (รูปที่ 2.6) - มีป้ายจำกัดความเร็ว 30 กม/ชม. - ทางโครงการมีเจ้าหน้าที่รักษาความปลอดภัย คอยดูแลไม่ให้เกิดการจอดรถบริเวณทางเข้า-ออกของโครงการและไหล่ทาง (รูปที่ 2.6) - ทางโครงการมีการติดตั้งไฟส่องสว่างทางจราจรอย่างเพียงพอ - ทางโครงการมีที่จอดรถจำนวน 30 คัน และสำหรับจอดรถบัสจำนวน 4-5 คัน (รูปที่ 2.7) - ทางโครงการมีเจ้าหน้าที่รักษาความปลอดภัย คอยดูแลไม่ให้เกิดการจอดรถบริเวณทางเข้า-ออกของโครงการและไหล่ทาง - ทางโครงการติดตั้งป้ายชื่อโครงการซึ่งสามารถมองเห็นได้อย่างชัดเจน และบริเวณทางเข้า-ออกโครงการไม่มีลูกศรแสดงทิศทาง แต่มีเจ้าหน้าที่รักษาความปลอดภัยอำนวยความสะดวกให้ตลอดเวลา และบริเวณทางเข้า-ออกโครงการมีแผงกั้นสำหรับให้รถชะลอก่อนเข้าโครงการได้อย่างปลอดภัย (รูปที่ 2.8 และ รูปที่ 2.9) 	<ul style="list-style-type: none"> - ไม่พบปัญหา - ไม่พบปัญหา - ไม่พบปัญหา - ไม่พบปัญหา - ไม่พบปัญหา - ไม่พบปัญหา

ตารางที่ 2.1 สรุปผลการปฏิบัติตามมาตรการป้องกันผลกระทบสิ่งแวดล้อม โครงการโรงแรมเดอะแซนด์ เขาหลัก (ชื่อเดิม โรงแรม เขาหลักซอร์วิว)

บริษัท เดอะ แซนด์ เขาหลัก จำกัด (ชื่อเดิม บจก. ภูเก็ต เลิฟ แอนด์ ดีเวลลอปเมนต์) ประจำเดือนมกราคม – มิถุนายน 2568 (ต่อ)

ผลกระทบสิ่งแวดล้อม	มาตรการป้องกันผลกระทบ	รายละเอียดการปฏิบัติจริง	ปัญหาและแนวทางแก้ไข
4. การใช้น้ำ	<ul style="list-style-type: none"> - จัดให้มีบ่อเก็บน้ำใต้ดินของโครงการ จำนวน 1 บ่อ มีปริมาตร 210 ลูกบาศก์เมตร โครงการสามารถสำรองน้ำไว้ใช้ได้ประมาณ 2 วัน - ใช้สุขภัณฑ์ประเภทประหยัดน้ำ - ตรวจสอบการแจกจ่ายน้ำและเส้นท่อให้อยู่ในสภาพดีอยู่เสมอ หากพบชำรุดให้แก้ไขทันที นอกจากนี้โครงการจะหมั่นตรวจสอบระบบท่อน้ำ รวมถึงเครื่องสุขภัณฑ์ที่อาจจะชำรุด จนเป็นเหตุให้ประปารั่วไหลได้ง่าย - มีการประชาสัมพันธ์ให้ร่วมกันประหยัดน้ำ 	<ul style="list-style-type: none"> - ทางโครงการมีบ่อเก็บน้ำใต้ดิน 2 บ่อ ปริมาตร 1,120 ลบ.ม. - ทางโครงการใช้สุขภัณฑ์ประหยัดน้ำ (รูปที่ 2.10) - ทางโครงการได้มีการตรวจสอบและดูแลระบบจ่ายน้ำ เส้นท่อโดยเช็คจากความผิดปกติของมิเตอร์น้ำ ให้อยู่ในสภาพดีอยู่เสมอ โดยมีแผนกช่างเป็นผู้ดูแล และหากเกิดการชำรุดจะรีบซ่อมแซมทันที โดยในช่วงเดือนมกราคม – มิถุนายน 2568 ไม่ตรวจพบว่ามีการรั่วซึมของท่อ - ทางโครงการมีป้ายรณรงค์ประหยัดน้ำติดตั้งไว้ภายในบริเวณโครงการปละภายในห้องพัก เพื่อรณรงค์สร้างจิตสำนึกให้แก่ผู้เข้าพัก (รูปที่ 2.11) 	<ul style="list-style-type: none"> - ไม่พบปัญหา - ไม่พบปัญหา - ไม่พบปัญหา - ไม่พบปัญหา
5. การระบายน้ำและการป้องกันน้ำท่วม	<ul style="list-style-type: none"> - จัดให้มีบ่อหน่วงน้ำ จำนวน 1 บ่อ มีปริมาตร 180 ลูกบาศก์เมตร - จัดให้มีการขุดลอกตะกอนในท่อระบายน้ำรวมถึงบ่อพักน้ำอย่างสม่ำเสมอ เพื่อให้การระบายน้ำในพื้นที่โครงการมีประสิทธิภาพตลอดเวลา 	<ul style="list-style-type: none"> - มีสระหน่วงน้ำขนาด 25,600 ลบ.ม. (รูปที่ 2.12) - ทางโครงการจัดให้มีการขุดลอกตะกอนในท่อระบายน้ำ ปีละ 1 ครั้ง โดยพนักงานในโครงการ เพื่อให้การระบายน้ำของโครงการมีประสิทธิภาพ ไม่อุดตัน 	<ul style="list-style-type: none"> - ไม่พบปัญหา - ไม่พบปัญหา
6. การจัดการน้ำเสีย	<ul style="list-style-type: none"> - โครงการต้องบำบัดน้ำเสียทั้งหมดจากทุกกิจกรรมของโครงการ รวมถึงน้ำเสียจากห้องพัสดุปล่อยรวมให้มีคุณภาพตามประกาศกระทรวงทรัพยากรธรรมชาติและสิ่งแวดล้อม เรื่อง กำหนดมาตรฐานควบคุมน้ำทิ้งจากอาคารบางประเภท ข ก่อปล่อยเข้าสู่ถึงเก็บน้ำรดน้ำต้นไม้ และนำมารดน้ำต้นไม้ - ติดตั้งมิเตอร์ระบบบำบัดน้ำเสียแยกจากระบบไฟฟ้าส่วนอื่นเพื่อตรวจสอบและควบคุมให้มีการเดินระบบบำบัดน้ำเสียตลอดเวลา - จัดให้มีพนักงานดักกากไขมัน ออกจากถังไขมันทุกสัปดาห์ - ติดป้าย “น้ำน้ำทิ้งกลับมาใช้ประโยชน์” บริเวณก๊อกน้ำ เพื่อป้องกันไม่ให้เกิดการสัมผัสน้ำ 	<ul style="list-style-type: none"> - โครงการบำบัดน้ำเสียจากทุกกิจกรรมของโครงการ คุณภาพตามประกาศกระทรวงทรัพยากรธรรมชาติและสิ่งแวดล้อม เรื่อง กำหนดมาตรฐานควบคุมน้ำทิ้งจากอาคารบางประเภท ก โดยในช่วงเดือนมกราคม – มิถุนายน 2568 ผลการวิเคราะห์คุณภาพน้ำอยู่ในเกณฑ์ดังกล่าว จากนั้นนำน้ำเข้าสู่ถังเก็บน้ำเพื่อนำไปรดน้ำต้นไม้ - โครงการติดตั้งมิเตอร์แยกจากระบบไฟฟ้าส่วนอื่น - ทางโครงการมีการสูบน้ำออกจากถังดักไขมัน 3 เดือน/ครั้ง - โครงการไม่มีการติดตั้งป้าย “น้ำน้ำทิ้งกลับมาใช้ประโยชน์” 	<ul style="list-style-type: none"> - ไม่พบปัญหา - ไม่พบปัญหา - ไม่พบปัญหา - ไม่พบปัญหา

ตารางที่ 2.1 สรุปผลการปฏิบัติตามมาตรการป้องกันผลกระทบสิ่งแวดล้อม โครงการโรงแรมเดอะแซนด์ เขาหลัก (ชื่อเดิม โรงแรม เขาหลักซอร์วิว)

บริษัท เดอะ แซนด์ เขาหลัก จำกัด (ชื่อเดิม บจก. ภูเก็ต เลิฟ แอนด์ ดีเวลลอปเมนต์) ประจำเดือนมกราคม – มิถุนายน 2568 (ต่อ)

ผลกระทบ สิ่งแวดล้อม	มาตรการป้องกันผลกระทบ	รายละเอียดการปฏิบัติจริง	ปัญหาและแนว ทางแก้ไข
6. การจัดการน้ำ เสีย (ต่อ)	<ul style="list-style-type: none"> - จัดให้มีการตรวจสอบและบำรุงรักษาระบบบำบัดน้ำเสีย เพื่อให้มีประสิทธิภาพในการบำบัดน้ำเสียเป็นไปตามที่ออกแบบไว้เสมอ รวมทั้งจัดให้มีการอบรมหรือให้ความรู้เกี่ยวกับระบบบำบัดน้ำเสียแก่เจ้าหน้าที่ดูแลรับผิดชอบระบบบำบัดน้ำเสีย - ทำการสูบน้ำจากถังเก็บตะกอนยาสมาเสมอ โดยติดต่อดูดสิ่งปฏิกูลของเทศบาลเมืองตะกั่วป่าให้เข้ามาดำเนินการ - ทางโครงการจะมีการปลูกต้นไม้โดยรอบโครงการ โดยเป็นไม้ยืนต้นประมาณ 147 ต้น เพื่อช่วยในการดูดซับปริมาณก๊าซที่เกิดจากระบบบำบัดน้ำเสียได้ 	<ul style="list-style-type: none"> - ทางโครงการมีแผนช่างและทีมงานเป็นผู้ตรวจสอบและดูแลระบบบำบัดน้ำเสีย และในกรณีที่มีช่างเข้าใหม่ แผนช่างจะมีการอบรมก่อนการทำงาน พร้อมทั้งได้ให้ทางบริษัท เช่าเทิร์นไทยคอนซัลติ้ง เป็นผู้เก็บตัวอย่างน้ำ และทำการวิเคราะห์เป็นประจำทุกเดือน ซึ่งผลการวิเคราะห์คุณภาพน้ำเสียในช่วงเดือนมกราคม – มิถุนายน 2568 มีค่าเป็นไปตามเกณฑ์ - ทางโครงการสูบน้ำจากถังเก็บตะกอน ปีละ 1 ครั้ง เนื่องจากตะกอนมีปริมาณน้อย โดยทางโครงการเป็นผู้ดำเนินการเอง - ปัจจุบันโครงการมีไม้ยืนต้นประมาณ 147 ต้น พร้อมทั้ง มีไม้พุ่ม และหญ้าคลุมดิน ซึ่งสามารถช่วยดูดซับปริมาณก๊าซได้ 	<ul style="list-style-type: none"> - ไม่พบปัญหา - ไม่พบปัญหา - ไม่พบปัญหา
7. การจัดการขยะ มูลฝอย	<ul style="list-style-type: none"> - ภายในห้องพักจัดให้มีถังรองรับมูลฝอยที่มีสภาพดีไว้ทุกห้อง สำหรับพื้นที่ส่วนกลางต้อง เตรียมถังรองรับมูลฝอยขนาดเหมาะสมกับพื้นที่และมีสภาพดีไม่แตกชำรุดวางไว้อย่างทั่วถึง และควรแยกเป็นถังมูลฝอยเปียก-แห้ง - จัดให้มีห้องพักขยะรวม แยกเป็นห้องพักขยะแห้ง และขยะอันตราย ซึ่งสามารถรับมูลฝอยของโครงการได้มากที่สุดประมาณ 3 วัน โดยจะมีรถเก็บขนขยะมูลฝอยจากองค์การบริหารส่วนตำบลคีรีรักษ์เข้ามาเก็บขนทุกวัน - กวดขันให้พนักงานทำความสะอาดประจำโครงการรวบรวมขยะมูลฝอยทั้งภายในห้องพักและบริเวณโดยรอบอย่างน้อยวันละ 1 ครั้ง บรรจุลงในถุงขยะพร้อมมัดปากถุงให้เรียบร้อย ก่อนนำไปรวบรวมไว้ที่ห้องพักขยะรวมของโครงการ 	<ul style="list-style-type: none"> - ภายในห้องพักจัดให้มีถังรองรับมูลฝอยขนาด 6 ลิตรจำนวน 2 ใบ และในบริเวณพื้นที่ส่วนกลาง(ภายในอาคาร) มีถังขยะแห้งขนาด 10 ลิตร และมีถังขยะแยกประเภทกระจายตามจุดต่างๆในพื้นที่โครงการ (นอกอาคาร) ซึ่งอยู่ในสภาพดีไม่ชำรุด รั่วซึม (รูปที่ 2.13 และ 2.14) - ห้องพักมูลฝอยรวมของโครงการแบ่งเป็นห้องพักขยะเปียก , ขยะแห้ง, ขยะอันตราย และขยะ รีไซเคิล และสามารถรองรับขยะได้มากที่สุดประมาณ 3 วัน โดยขยะเปียกเทศบาลมารับทุกวัน เศษอาหารให้ฟาร์มหมู ขยะแห้งและขยะรีไซเคิล คุณสุทินเป็นผู้เข้ามาเก็บขนสัปดาห์ละ 1-2 ครั้ง และขยะอันตรายส่งเทศบาล (รูปที่ 2.15) - พนักงานทำความสะอาดจะเป็นผู้รวบรวมขยะและคัดแยกขยะจากแหล่งกำเนิด เช่น ภายในห้องพัก ห้องครัว ก่อนจะนำไปใส่ถุงดำและมัดปากถุงหลังจากนั้นจะนำไปพักรวมไว้ที่ห้องพักขยะรวม 	<ul style="list-style-type: none"> - ไม่พบปัญหา - ไม่พบปัญหา - ไม่พบปัญหา

ตารางที่ 2.1 สรุปผลการปฏิบัติตามมาตรการป้องกันผลกระทบสิ่งแวดล้อม โครงการโรงแรมเดอะแซนด์ เขาหลัก (ชื่อเดิม โรงแรม เขาหลักซอร์วิว)

บริษัท เดอะ แซนด์ เขาหลัก จำกัด (ชื่อเดิม บจก. ภูเก็ต เลิฟ แอนด์ ดีเวลลอปเมนต์) ประจำเดือนมกราคม – มิถุนายน 2568 (ต่อ)

ผลกระทบสิ่งแวดล้อม	มาตรการป้องกันผลกระทบ	รายละเอียดการปฏิบัติจริง	ปัญหาและแนวทางแก้ไข
	<ul style="list-style-type: none"> - ทำความสะอาดห้องพักขยะรวมทุกครั้งหลังจากการมาเก็บขยะ เพื่อป้องกันกลิ่นรบกวน และน้ำเสียที่เกิดจากการทำความสะอาดห้องพักขยะรวมจะรวบรวมเข้าสู่ระบบบำบัดน้ำเสียสำเร็จรูปของโครงการเพื่อบำบัดต่อไป - ตรวจสอบภาชนะรองรับขยะและห้องพักขยะรวมให้อยู่ในสภาพดีและพร้อมใช้งานได้อยู่เสมอ - การเก็บแยกขยะเปียก-แห้งให้กระทำตรงแหล่งเก็บขยะ ไม่ควรให้รวบรวมแล้วนำมาแยกภายหลัง 	<ul style="list-style-type: none"> - ทางโครงการทำความสะอาดห้องพักขยะทุกครั้งหลังจากที่มีรถเข้ามาเก็บขยะ และน้ำเสียที่เกิดจากการล้างห้องพักขยะรวมไหลเข้าสู่ระบบบำบัด - ทางโครงการมีแม่บ้านเป็นผู้ตรวจสอบภาชนะรองรับขยะและห้องพักมูลฝอยรวมให้อยู่ในสภาพดีอยู่เสมอ - ทางโครงการมีแม่บ้านเป็นผู้คัดแยกขยะที่แหล่งกำเนิด เช่น ห้องพัก ห้องครัว โดยไม่นำมาแยกภายหลังที่ห้องพักขยะรวม (รูปที่ 2.20) 	<ul style="list-style-type: none"> - ไม่พบปัญหา - ไม่พบปัญหา - ไม่พบปัญหา
7. การจัดการขยะมูลฝอย (ต่อ)	<ul style="list-style-type: none"> - รณรงค์ให้ผู้เข้าพักทิ้งขยะลงถังรองรับมูลฝอยที่โครงการจัดเตรียมให้เท่านั้น โดยแยกเป็นขยะเปียกและขยะแห้ง - ระบบห้องพักขยะจะต้องเป็นระบบปิด และมีพื้นที่ให้พนักงานแยกขยะอันตรายและขยะรีไซเคิลออกจากขยะแห้งด้วย 	<ul style="list-style-type: none"> - ภายในโครงการจะมีถังขยะแยกประเภทและภายในอาคารได้จัดเตรียมถังขยะเฉพาะถังขยะแห้ง ไว้บริการผู้เข้าพัก แต่จะมีแม่บ้านเป็นผู้ทำการคัดแยกขยะก่อนที่จะเก็บรวบรวมไปยังห้องพักมูลฝอยรวม (รูปที่ 2.13) - โครงการมีห้องพักขยะมูลฝอยเป็นแบบระบบปิด และมีการคัดแยกขยะอันตรายและขยะรีไซเคิลออกจากขยะแห้ง 	<ul style="list-style-type: none"> - ไม่พบปัญหา - ไม่พบปัญหา
8.การป้องกันอัคคีภัย	<ul style="list-style-type: none"> - จัดให้มีระบบป้องกันและแจ้งเตือนอัคคีภัยของโครงการให้เป็นไปตามข้อกำหนดของกฎกระทรวงฉบับที่ 39 (พ.ศ.2537) และฉบับที่ 47 (พ.ศ.2540) ออกตามความในพระราชบัญญัติควบคุมอาคาร พ.ศ. 2522 - ตรวจสอบความพร้อมและประสิทธิภาพการทำงานของระบบป้องกันและระงับอัคคีภัยเป็นประจำทุก 6 เดือน หรือตามข้อกำหนดอายุการใช้งานของผลิตภัณฑ์/อุปกรณ์นั้น 	<ul style="list-style-type: none"> - ทางโครงการมีระบบป้องกันและแจ้งเตือนอัคคีภัยของโครงการ ให้เป็นไปตามข้อกำหนดดังกล่าว (รูปที่ 2.17) - ทางโครงการมีการตรวจสอบอุปกรณ์ป้องกันอัคคีภัย ทุกเดือน โดยแผนกช่าง 	<ul style="list-style-type: none"> - ไม่พบปัญหา - ไม่พบปัญหา

ตารางที่ 2.1 สรุปผลการปฏิบัติตามมาตรการป้องกันผลกระทบสิ่งแวดล้อม โครงการโรงแรมเดอะแซนด์ เขาหลัก (ชื่อเดิม โรงแรม เขาหลักซอร์วิว)

บริษัท เดอะ แซนด์ เขาหลัก จำกัด (ชื่อเดิม บจก. ภูเก็ต เสิร์ช แลนด์ แอนด์ ดีเวลลอปเมนต์) ประจำเดือนมกราคม – มิถุนายน 2568 (ต่อ)

ผลกระทบสิ่งแวดล้อม	มาตรการป้องกันผลกระทบ	รายละเอียดการปฏิบัติจริง	ปัญหาและแนวทางแก้ไข
9. การป้องกันอัคคีภัย (ต่อ)	<ul style="list-style-type: none"> - จัดให้มีการซ้อมป้องกันอัคคีภัย และการใช้อุปกรณ์ดับเพลิงภายในโครงการ อย่างน้อยปีละ 1 ครั้ง แก่พนักงานของโครงการ เพื่อให้พนักงานและเจ้าหน้าที่ของโครงการเกิดความคุ้นเคย สามารถรับมือกับเหตุการณ์ที่อาจเกิดขึ้น รวมทั้งสามารถปฏิบัติงานใช้เครื่องมือ/อุปกรณ์ต่างๆได้อย่างถูกต้อง - จัดให้มีจุดรวมพลอยู่บริเวณที่เหมาะสมแก่การอพยพผู้อยู่อาศัยออกนอกอาคาร - จัดให้มีจุดหลบภัยชั่วคราวสำหรับผู้พักอาศัยภายในโครงการ และจุดหลบภัยเพิ่มเติม เพื่อรองรับผู้ที่อยู่ใกล้เคียงโครงการสามารถวิ่งขึ้นมาหลบภัยยังโครงการได้ - จัดให้มีพนักงานรักษาความปลอดภัย เพื่อดูแลความปลอดภัยในพื้นที่โครงการ - ติดป้ายแสดงวิธีการใช้อุปกรณ์ดับเพลิงอย่างชัดเจนที่จุดติดตั้งทุกจุด - จัดผังเส้นทางอพยพหนีไฟ ไปยังจุดรวมพลเบื้องต้น ติดไว้ภายในห้องพักทุกห้อง และบริเวณทางเดิน - มีการจัดตั้งกรรมการป้องกันอัคคีภัยโดยกำหนดบทบาทหน้าที่ให้ชัดเจน - จัดให้มีแผนฉุกเฉินเตรียมการสำหรับกรณีเกิดอัคคีภัย 	<ul style="list-style-type: none"> - ทางโครงการจัดให้มีการซ้อมป้องกันอัคคีภัยเป็นประจำทุกปี โครงการได้ซ้อมแผนอพยพเพื่อความปลอดภัยของของผู้พักอาศัยและพนักงานในโครงการ อย่างน้อย - ทางโครงการจัดให้มีจุดรวมพลอยู่บริเวณสนามหญ้าติดกับลานจอดรถภายในโครงการ (รูปที่ 2.2) - ทางโครงการจัดให้มีจุดรวมพลอยู่บริเวณสนามหญ้าติดกับลานจอดรถภายในโครงการ - มีเจ้าหน้าที่รักษาความปลอดภัย ดูแลพื้นที่โครงการ ตลอด 24 ชั่วโมง (รูปที่ 2.6) - ทางโครงการติดตั้งป้ายแนะนำวิธีใช้ถังดับเพลิงบริเวณตัวถังดับเพลิงทุกตัวภายในโครงการ (รูปที่ 2.18) - ทางโครงการติดตั้งเส้นทางอพยพหนีไฟ บริเวณหลังประตูห้องพักทุกห้อง (รูปที่ 2.1) - ทางโครงการมีการจัดตั้งคณะกรรมการความปลอดภัย - โครงการมีการจัดเตรียมแผนฉุกเฉินสำหรับเกิดกรณีต่างๆ เช่น แผ่นดินไหว สึนามิ เพลิงไหม้ เป็นต้น 	<ul style="list-style-type: none"> - ไม่พบปัญหา - ไม่พบปัญหา - ไม่พบปัญหา - ไม่พบปัญหา - ไม่พบปัญหา - ไม่พบปัญหา - ไม่พบปัญหา - ไม่พบปัญหา

ตารางที่ 2.1 สรุปผลการปฏิบัติตามมาตรการป้องกันผลกระทบสิ่งแวดล้อม โครงการโรงแรมเดอะแซนด์ เขาหลัก (ชื่อเดิม โรงแรม เขาหลักซอร์วิว)

บริษัท เดอะ แซนด์ เขาหลัก จำกัด (ชื่อเดิม บจก. ภูเก็ต เลิร์ซ แลนด์ แอนด์ ดีเวลลอปเมนต์) ประจำเดือนมกราคม – มิถุนายน 2568 (ต่อ)

ผลกระทบ สิ่งแวดล้อม	มาตรการป้องกันผลกระทบ	รายละเอียดการปฏิบัติงานจริง	ปัญหาและแนว ทางแก้ไข
10. การระบาย อากาศและความ ร้อน	<ul style="list-style-type: none"> - ทำความสะอาดเครื่องปรับอากาศเป็นประจำเพื่อเพิ่มประสิทธิภาพในการทำงาน และยังเป็น การป้องกัน การสะสมของเชื้อโรค - ดูแลตรวจสอบอุปกรณ์ที่ใช้ระบายอากาศให้สามารถใช้งานได้อยู่เสมอ - ติดตั้งป้ายห้ามติดเครื่องย่นต์ทั้งไว้ภายในบริเวณที่จอดรถ ให้สามารถสังเกตเห็นได้และทั่วถึง - จัดให้มีไม้ยืนต้นภายในโครงการให้มากที่สุด เพื่อลดความร้อนจากการระบายอากาศจากเครื่องปรับอากาศ 	<ul style="list-style-type: none"> - ทางโครงการทำความสะอาดเครื่องปรับอากาศอย่างสม่ำเสมอเพื่อเพิ่มประสิทธิภาพในการทำงานเป็นประจำทุกเดือน - ทางโครงการมีเจ้าหน้าที่ประจำแผนกเป็นผู้ดูแล เช่น Hood ใน ห้องครัว ซึ่งหากเกิดปัญหาจะแจ้งไปยังแผนกช่างให้เข้ามาตรวจสอบ และซ่อมแซมทันที (รูปที่ 2.19) - ทางโครงการติดตั้งป้ายห้ามติดเครื่องย่นต์ภายในลานจอดรถ และบริเวณรับ-ส่งของ (รูปที่ 2.3) - ทางโครงการมีพื้นที่สีเขียว (รูปที่ 2.5) 	<ul style="list-style-type: none"> - ไม่พบปัญหา - ไม่พบปัญหา - ไม่พบปัญหา - ไม่พบปัญหา
11. สภาพสังคม และเศรษฐกิจ	<ul style="list-style-type: none"> - โครงการจะพิจารณารับประชาชนในท้องถิ่นเพื่อเข้าทำงานก่อน เพื่อเป็นการส่งเสริมการรายได้ของประชาชนในท้องถิ่น และสนับสนุนพร้อมส่งเสริมกิจกรรม และประเพณีของท้องถิ่น และกิจกรรมทางศาสนา - จัดให้มีเจ้าหน้าที่ของโครงการสำหรับติดตามและประชาสัมพันธ์ รวมถึงรับฟังความคิดเห็นของประชาชนโดยรอบอย่างสม่ำเสมอ 	<ul style="list-style-type: none"> - โครงการจะพิจารณารับประชาชนในพื้นที่เข้ามาทำงานเป็นอันดับแรกโดยมีพนักงานเป็น คนจังหวัดพังงา 174 คน ต่อพนักงานทั้งหมด 280 คน คิดเป็น 62.14 % - มีเจ้าหน้าที่สำหรับติดตาม ประชาสัมพันธ์ รวมถึงรับฟังความคิดเห็นจากประชาชน 	<ul style="list-style-type: none"> - ไม่พบปัญหา - ไม่พบปัญหา
12. อาชีวอนามัย และความปลอดภัย	<ul style="list-style-type: none"> - จัดให้มีมาตรการดูแลรักษาความสะอาดสระว่ายน้ำให้เป็นไปตามคำแนะนำของคณะกรรมการสาธารณสุข - จัดให้มีเจ้าหน้าที่รักษาความปลอดภัยให้ปฏิบัติหน้าที่อย่างเคร่งครัด และหมั่นตรวจตราพื้นที่ดูแลความปลอดภัยภายในโครงการตลอด 24 ชั่วโมง หากพบเหตุผิดปกติให้รีบติดต่อขอความช่วยเหลือจากหน่วยงานราชการที่มีหน้าที่ดูแล และบรรเทาสาธารณภัยทันที 	<ul style="list-style-type: none"> - ทางโครงการมีการทำความสะอาดสระว่ายน้ำเป็นประจำทุกวัน โดยบริเวณรอบๆสระว่ายน้ำมีป้ายบอกความลึก มีป้ายบอกกฎระเบียบ และมีชูชีพ โดยทางโครงการมีตรวจตรวจวัดคุณภาพน้ำโดยการวัดค่า pH และคลอรีนทุกวัน และมีการตรวจคุณภาพน้ำสระว่ายน้ำเดือนละ 1 (รูปที่ 2.21) - ทางโครงการมีเจ้าหน้าที่รักษาความปลอดภัยดูแลพื้นที่โครงการตลอด 24 ชั่วโมง (รูปที่ 2.6) 	<ul style="list-style-type: none"> - ไม่พบปัญหา - ไม่พบปัญหา

ตารางที่ 2.1 สรุปผลการปฏิบัติตามมาตรการป้องกันผลกระทบสิ่งแวดล้อม โครงการโรงแรมเดอะแซนด์ เขาหลัก (ชื่อเดิม โรงแรม เขาหลักซอร์วิว)

บริษัท เดอะ แซนด์ เขาหลัก จำกัด (ชื่อเดิม บจก. ภูเก็ต เลิฟ แอนด์ ดีเวลลอปเมนต์) ประจำเดือนมกราคม – มิถุนายน 2568 (ต่อ)

ผลกระทบสิ่งแวดล้อม	มาตรการป้องกันผลกระทบ	รายละเอียดการปฏิบัติจริง	ปัญหาและแนวทางการแก้ไข
12. อาชีวอนามัยและความปลอดภัย	<ul style="list-style-type: none"> - จัดให้มีพนักงานอยู่ประจำที่อาคารต่างๆ เพื่อให้ผู้พักอาศัยสามารถติดต่อหรือแจ้งเหตุได้ตลอด 24 ชั่วโมง - ติดประกาศแจ้งเบอร์โทรศัพท์ฉุกเฉินของเจ้าของโครงการหรือหน่วยงานราชการที่เกี่ยวข้องไว้อย่างชัดเจนในทุกชั้นในกรณีที่เกิดอัคคีภัย - ติดป้ายแนะนำการใช้อุปกรณ์แต่ละตัว ไว้บริเวณที่ติดตั้งอุปกรณ์นั้น เพื่อให้ผู้อยู่อาศัยสามารถนำมาใช้งานได้ทันที - จัดเตรียมเครื่องมือปฐมพยาบาลเบื้องต้น พร้อมทั้งเตรียมพร้อมประสานงานกับโรงพยาบาลเพื่อนำผู้ได้รับบาดเจ็บส่งโรงพยาบาล หากเกิดอุบัติเหตุรุนแรง 	<ul style="list-style-type: none"> - มีพนักงานประจำตามอาคารต่างๆ เพื่อให้ผู้พัก อาศัยสามารถติดต่อ หรือแจ้งเหตุได้ตลอด 24 ชั่วโมง - มีการติดประกาศแจ้งเบอร์โทรศัพท์ฉุกเฉินต่างๆที่ lobby และ สำนักงาน (รูปที่ 2.20) - โครงการได้ติดตั้งป้ายแสดงวิธีการใช้ถังดับเพลิงบริเวณตัวถังทุกจุด ภายในโครงการ (รูปที่ 2.18) - ทางโครงการมีห้องพยาบาลของโรงพยาบาลตะกั่วป่าไว้ให้บริการเมื่อเกิดเหตุฉุกเฉิน (รูปที่ 2.22) 	<ul style="list-style-type: none"> - ไม่พบปัญหา - ไม่พบปัญหา - ไม่พบปัญหา - ไม่พบปัญหา
13. ทัศนียภาพ และแหล่งท่องเที่ยว	<ul style="list-style-type: none"> - ในการจัดพื้นที่สีเขียวให้มีการปลูกไม้ยืนต้นที่สอดคล้องกับสภาพพื้นที่ ในบริเวณพื้นที่ว่างของโครงการ - โครงการได้จัดให้มีพื้นที่สีเขียวคิดเป็นพื้นที่ทั้งหมด 2,715.00 ตารางเมตร (ร้อยละ 19.86 ของพื้นที่โครงการ) และมีไม้ยืนต้น 1,569.80 ตารางเมตร - จัดให้มีเจ้าหน้าที่ดูแลรักษาพื้นที่สีเขียวให้มีสภาพน่าดูอยู่เสมอ เพื่อความสวยงามและความปลอดภัยของผู้พักอาศัย 	<ul style="list-style-type: none"> - ทางโครงการจัดพื้นที่สีเขียวให้สอดคล้องกับสภาพพื้นที่ภายในโครงการ และบริเวณพื้นที่ว่าง (รูปที่ 2.5) - ทางโครงการมีพื้นที่สีเขียว 70% ของพื้นที่ทั้งหมด - ทางโครงการมีเจ้าหน้าที่ดูแลรักษาพื้นที่สีเขียวให้อยู่ในสภาพดีอยู่เสมอ 	<ul style="list-style-type: none"> - ไม่พบปัญหา - ไม่พบปัญหา - ไม่พบปัญหา

ตารางที่ 2.1 สรุปผลการปฏิบัติตามมาตรการป้องกันผลกระทบสิ่งแวดล้อม โครงการโรงแรมเดอะแซนด์ เขาหลัก (ชื่อเดิม โรงแรม เขาหลักซอร์วิว)

บริษัท เดอะ แซนด์ เขาหลัก จำกัด (ชื่อเดิม บจก. ภูเก็ต เลิฟ แอนด์ ดีเวลลอปเมนต์) ประจำเดือนมกราคม – มิถุนายน 2568 (ต่อ)

ผลกระทบสิ่งแวดล้อม	มาตรการป้องกันผลกระทบ	รายละเอียดการปฏิบัติจริง	ปัญหาและแนวทางการแก้ไข
14 ไฟฟ้า	<ul style="list-style-type: none"> - ติดตั้งหม้อแปลงไฟฟ้า ขนาด 1,600 kVA จำนวน 1 ชุด - จัดให้มีระบบไฟฟ้าสำรองขนาด 1600 kVA จำนวน 1 เครื่อง - เปิดไฟฟ้าส่วนกลางระหว่างเวลา 18.00-06.00 น. - เลือกใช้ไฟฟ้าส่องสว่างและอุปกรณ์ไฟฟ้าต่างแบบประหยัดพลังงาน - บำรุงรักษาอุปกรณ์ระบบไฟฟ้าเพื่อรักษาระดับการใช้ไฟฟ้าให้ต่ำ - ตรวจสอบและซ่อมบำรุงระบบไฟฟ้าภายในโครงการให้อยู่ในสภาพดีอยู่เสมอ - อบรมเจ้าหน้าที่ทุกคนให้ตระหนักในเรื่องการประหยัดพลังงานเป็นประจำ - รณรงค์ให้ผู้เข้าพักอาศัยใช้ไฟฟ้าอย่างประหยัด - จัดหน้าที่หมั่นทำความสะอาดหม้อไฟ และโคมไฟอยู่เสมอ เพราะฝุ่นละอองที่เกาะหลอดไฟจะทำให้แสงสว่างน้อยลง 	<ul style="list-style-type: none"> - มีหม้อแปลงไฟฟ้า ขนาด 1,600 KVA - ทางโครงการมีระบบไฟฟ้าสำรอง ขนาด 1600 KVA - ทางโครงการมีเปิดไฟฟ้าส่วนกลางระหว่างเวลา 18.00 – 06.00น - ทางโครงการเลือกอุปกรณ์ไฟฟ้าประหยัดพลังงาน - ทางโครงการมีแผนช่างบำรุงรักษาอุปกรณ์ไฟฟ้า - ทางโครงการมีแผนช่างบำรุงรักษาอุปกรณ์ไฟฟ้า ให้มีสภาพดีอยู่เสมอ - ทางโครงการมีอบรมพนักงานให้ตระหนักการประหยัดพลังงาน - มีการติดตั้งป้ายประหยัดไฟฟ้า - ในห้องพักจะมีแผนแม่บ้านเป็นผู้ดูแล รักษาความสะอาดอยู่เสมอ 	<ul style="list-style-type: none"> - ไม่มีปัญหา - ไม่มีปัญหา - ไม่มีปัญหา - ไม่มีปัญหา - ไม่มีปัญหา - ไม่มีปัญหา - ไม่มีปัญหา - ไม่มีปัญหา - ไม่มีปัญหา

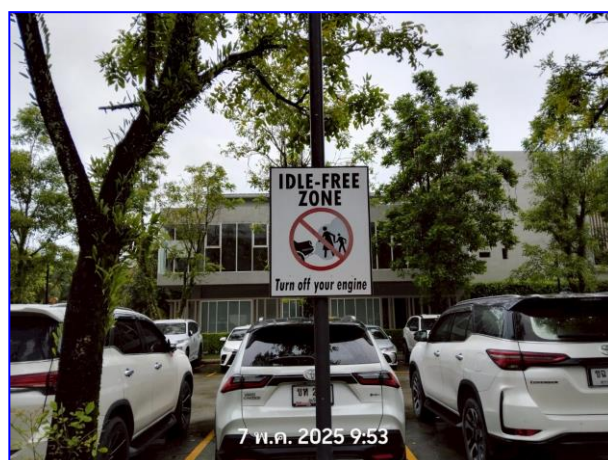
รูปภาพแสดงการปฏิบัติตามมาตรการป้องกันผลกระทบสิ่งแวดล้อม



รูปที่ 2.1 ป้ายแสดงเส้นทางอพยพภายในห้องพัก



รูปที่ 2.2 จุดรวมพล



รูปที่ 2.3 ป้ายดับเครื่องยนต์

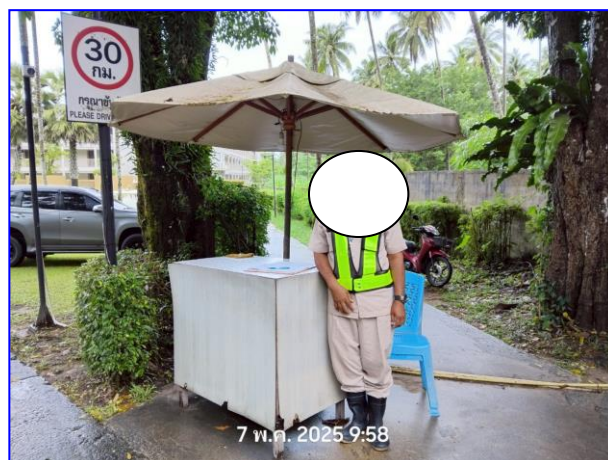
รูปภาพแสดงการปฏิบัติตามมาตรการป้องกันผลกระทบสิ่งแวดล้อม (ต่อ)



รูปที่ 2.4 ป้ายจำกัดความเร็ว 30 กิโลเมตรต่อชั่วโมง



รูปที่ 2.5 พื้นที่สีเขียว



รูปที่ 2.6 เจ้าหน้าที่รักษาความปลอดภัย

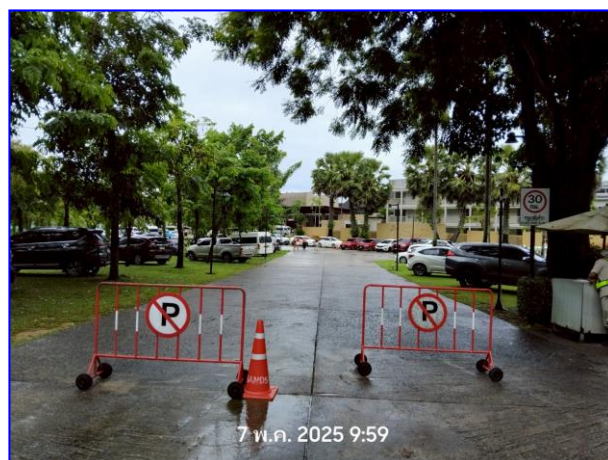
รูปภาพแสดงการปฏิบัติตามมาตรการป้องกันผลกระทบสิ่งแวดล้อม (ต่อ)



รูปที่ 2.7 ที่จอดรถ



รูปที่ 2.8 ป้ายชื่อโครงการ



รูปที่ 2.9 แผงกั้นบริเวณทางเข้า-ออกโครงการ

รูปภาพแสดงการปฏิบัติตามมาตรการป้องกันผลกระทบสิ่งแวดล้อม (ต่อ)



รูปที่ 2.10 สุขภัณฑ์ประหยัดน้ำ



รูปที่ 2.11 ป้ายประหยัดน้ำ



รูปที่ 2.12 บ่อหนอง

รูปภาพแสดงการปฏิบัติตามมาตรการป้องกันผลกระทบสิ่งแวดล้อม (ต่อ)



รูปที่ 2.13 ถังขยะภายในอาคารและพื้นที่โครงการ



รูปที่ 2.14 ถังขยะในห้องพัก



รูปที่ 2.15 ห้องพักขยะ

รูปภาพแสดงการปฏิบัติตามมาตรการป้องกันผลกระทบสิ่งแวดล้อม (ต่อ)

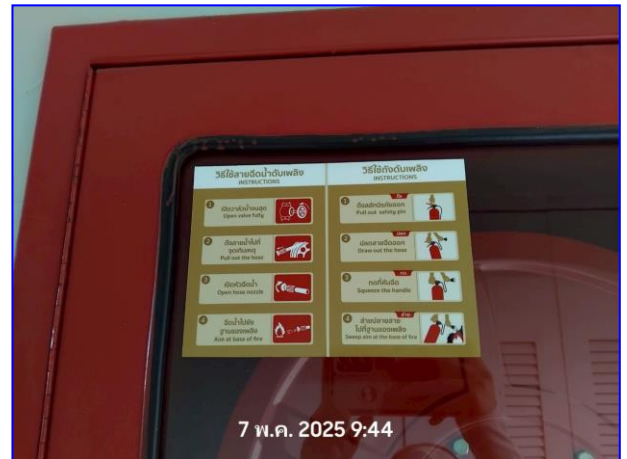
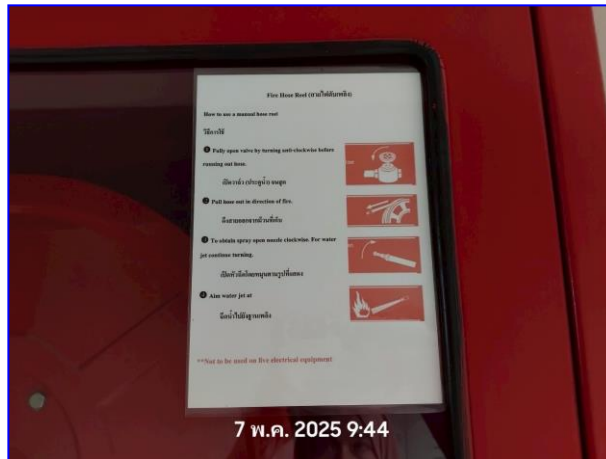


รูปที่ 2.16 การคัดแยกขยะ

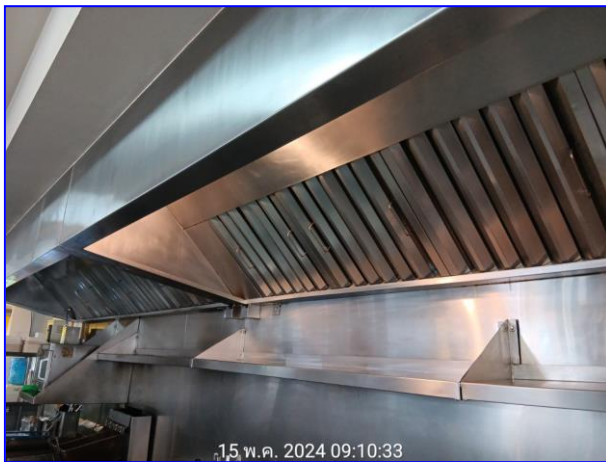


รูปที่ 2.17 ระบบป้องกันและแจ้งเตือนอัคคีภัย

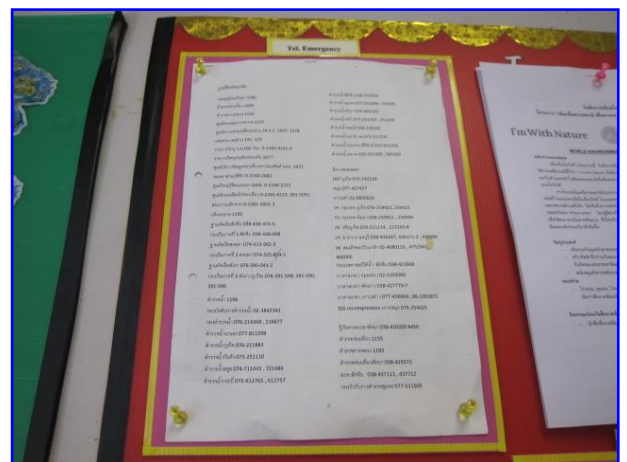
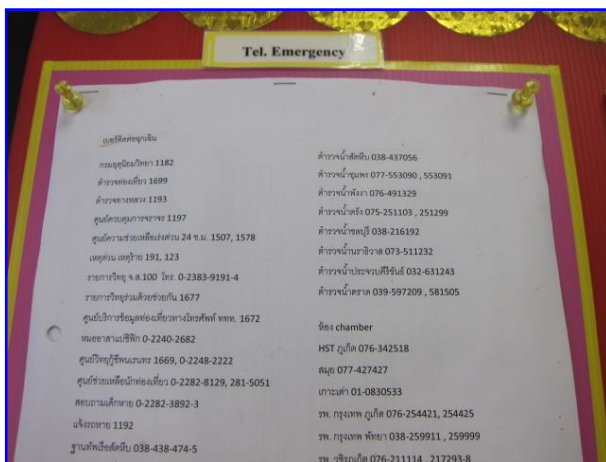
รูปภาพแสดงการปฏิบัติตามมาตรการป้องกันผลกระทบสิ่งแวดล้อม (ต่อ)



รูปที่ 2.18 ป้ายแนะนำวิธีการใช้ถังดับเพลิง



รูปที่ 2.19 Hood และระบบระบายอากาศในห้องพัก



รูปที่ 2.20 เบอร์โทรฉุกเฉิน

รูปภาพแสดงการปฏิบัติตามมาตรการป้องกันผลกระทบสิ่งแวดล้อม (ต่อ)

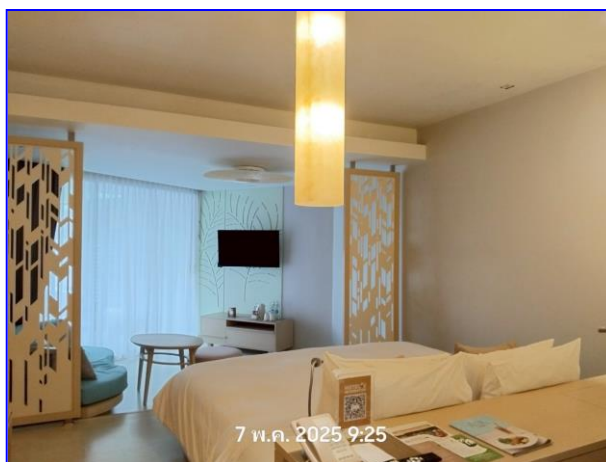


รูปที่ 2.21 อุปกรณ์ช่วยชีวิตสระว่ายน้ำ กฎระเบียบสระว่ายน้ำ ป้ายบอกความเสี่ยง



รูปที่ 2.22 ห้องพยาบาล

รูปภาพแสดงการปฏิบัติตามมาตรการป้องกันผลกระทบสิ่งแวดล้อม (ต่อ)



รูปที่ 2.23 พื้นที่โครงการ